

N:o 3

1955

5. vuosikerta



17. 11. 1955

S U O

Julkaisija: SUOSEURA

Toimituskunta: Mauno J. Kotilainen (puh. joht.),
Martti Salmi, Aatu Pöntys, Lauri Lehtonen (päätoimittaja)

Toimitus:

Helsinki

Käpyläntie 4 C 36

Puh. 792049



Tilauhinta 350:—

Kirjoituksia lainattaessa pyydetään mainitsemaan lehden nimi

KOhteiden VARAAMISESTA Pohjois-Suomen Suotutkimuksiin lähinnä Metsätalouden Tarpeita silmällä PITAEN



Suoseuran puheenjohtaja, metsänhoitaja
U. Metsänheimo.

Niin paljon kuin maassamme onkin soita, niin erityisen suoperäistä on Pohjois-Suomi. Maamme koko suopinta-alasta, 10 milj. hehtaaria, sijaitsee yli puolet Lapin ja Oulun lääneissä, yhteensä 5.500.000 hehtaaria. Pohjois-Pohjanmaan tasankoalueella soiden osuus on yli 50 % maa-alasta ja toistaiseksi vielä huomattava osa neitseellisessä luonnontilassa.

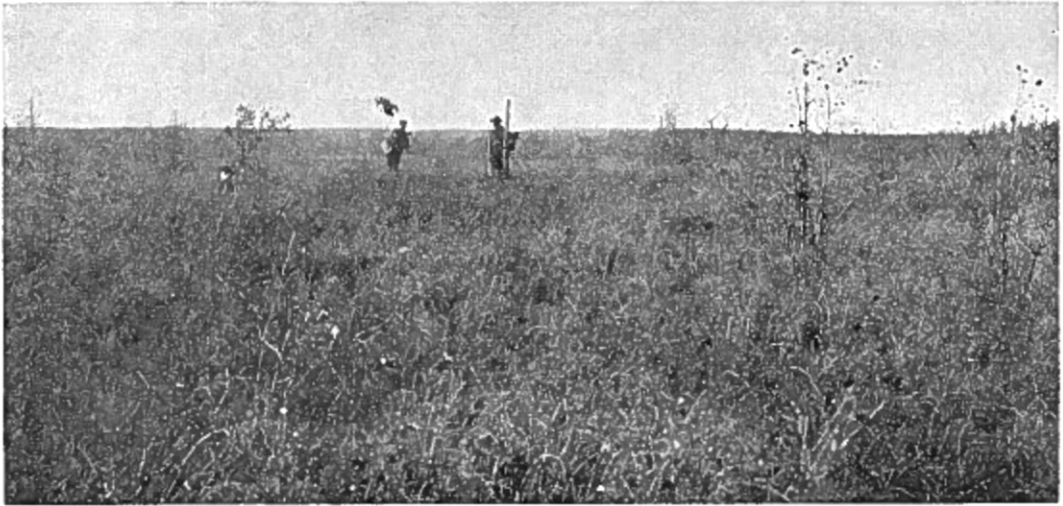
Laajan suomen, jossa kangasmaat

esiintyvät tavallaan saajoina (= kangasaarekkeina) laajassa yhtenäisessä suoalueessa, muodostavat seuraavat pitäjät: Alatornio, Karunki, Kemin mlk., Tervola, Rovaniemi, Simo, Kuivaniemi, Ranua, Pudasjärvi, Taivalkoski ja Puolanka (suo - % yli 60).

Suursuoalueista mainittakoon Posoapa Sodankylän Korvasen seudulla ja Vähäjoen suot Tervolassa, kummatkin n. 30.000 ha (edellinen joutuu keinoallasjärven pohjaksi), Teuravuoma Kolarissa n. 20.000 ha ja Pelso n. 15.000 ha.

TUTKIMUKSIA TARVITAAN

Oikea ja tunnustettu asioiden järjestys on se, että ennen kuin tällaisia suoalueita, mitoiltaan valtavia tuotannon ja voiman lähteitä ryhdytään talouselämässä käyttämään hyödyksi, suoritetaan tutkimuksia ja näiden perusteella laaditaan suunnitelmia. Ja vasta sitten lähdetään toteuttamisen tielle. Valitettavasti eivät asiat todellisuudessa ole näin hyvässä järjestyksessä, vaan usein käytäntö kulkee kokeilun edellä ja tiede sekä tutkimukset seuraavat perässä. Näin on ollut metsäojitusten laita Pohjois-Suomessa. *On jouduttu panemaan käyntiin varsin laajassa mittassa metsäojitustöitä ilman, että olisi ollut tämäntapaisesta toiminnasta ennestään kokemuksia, joita olisi tarvittu antamaan*



Teuravuoren suolakeulta v. 1910.

Valok. I. Rokio.

osviittaa näissä erikoisissa ja vaihtelevissa olosuhteissa.

Kokemukset maatalouden puolella muistuttavat edellä viitattua. Kokeellinen viljelystoiminta on täällä aluksi kohdistunut pääasiallisesti mineraalimaille, kun taas uutisraivaukset on vallitsevasti suoritettu suomailta.

POHJOIS-SUOMEN ERIKOISLUONNE

Metsäojitustöihin ryhdyttyessä (järjestelmällisesti vuodesta 1930 lähtien) kävi heti selvästi, että olosuhteet *Pohjois-Suomessa ovat suuresti toisin kuin Etelä-Suomessa*, vieläpä huomattavalta osalta juuri päinvastoin. Esimerkkinä mainittakoon, että useilla suoalueilla voidaan osoittaa, että suo laadultaan on sitä parempi, mitä tasaisempi se on, kun taas viettoiset ovat usein heikkoja. Niin ikään voidaan havaita, että ohutturpeiset suot usein ovat heikkoja, kun taas paksutturpeiset ovat boniteetiltaan hyviä. — Kuusi esiintyy usein metsäojituksen kannalta heikon suon tunnuksena (rääseiköt). — Perä-Pohjossa on laajalla alueella tilanne sellainen, että pohjoisen puolen rinteet ovat vähemmän hallaisia kuin etelärinteet. Aurinko näet kesäisin paistaa pohjoisrinteille kahdesti vuorokaudessa, ja juuri kylmimpänä aikana, jolloin etelärinteet ovat varjossa. Ilmastosuhteiden suurpiirteisyyden ja maaperän hedelmällisyyden vaihtelevaisuuden kanssa on ollut Lapille ja Perä-

Pohjolalle ominaisten aapasoiden aiheuttajana. Samasta syystä maan vesitaloudella on omat erikoispiirteensä ja vesien liikkeet sekä esiintyminen erilaista kuin Etelä-Suomessa.

Vain muutamia vuosia metsäojitustöiden alkamisesta näkyi merkkejä, että eräät hyvät suotyypit eivät reagoineet metsäoitusmielessä niin kuin oli odotettu. Havaittiinpa tähän viittaavaa mm. Kolarissa valtamaantien varrella jo heti töitä aloitettaessa. (Tien varret tosin eivät ole sopivia havaintokohtia päätelmien teolle, koska teitä nykyisin suolataan ja näin rikastettu maantiepöly voi suomailta aiheuttaa muutoksia.)

Korkeus meren pinnasta alkaa Pohjois-Suomessa olla merkittävä tekijä monessa suhteessa. Seikka, johon meillä ei metsätaloudessa ole kiinnitetty sanottavaa huomiota. Metsäojitustoiminnassa on kuitenkin taloudellisessa mielessä ylimpänä rajana pyritty pitämään 200 m myp. Eriilmansuuntaisesta laajuudesta, maastomuotojen ja korkeussuhteiden vaihtelevaisuudesta johtuen ilmasto ja olosuhteet Pohjois-Suomen eri osissa ovat suuresti erilaisia.

KOKEILUALUEIDEN TARVE

Edellä viitattut havainnot ja seikat ilmaisevat vakuuttavasti, että *tarvitaan kii-reellisesti kokeita ja tutkimuksia asioiden selvittämiseksi*. Jo 1930-luvulta lähtien

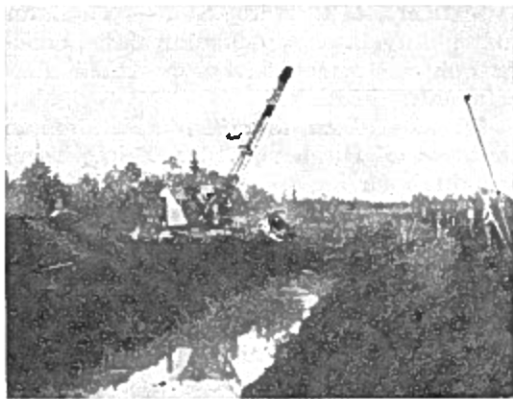
onkin ollut puhetta erityisen Pohjois-Suomen olosuhteita palvelevan suokokeilualaueen perustamisesta. Kivalon kokeilualaue ei suomielessä tyydytä kuin pienen osatarpeen ottaen huomioon tutkittavien asioiden suuren määrän ja niiden edellyttämät huomattavat aluetarpeet. Kivalon kokeilualaueessa on sitäpaitsi soita suhteellisen vähän.

Aikaa myöten on myös käynyt selväksi, että metsä- ja suokokeilualaueiden perustamista harkittaessa ei voida tyytyä yhteen tai harvaan alueeseen, koska myös tulevaisuuden tarpeet on jo nyt otettava mahdollisuuksien mukaan huomioon. Sen vuoksi olisikin perustettava kokeilualaueiden verkko, johon kuuluisi kaikkia erilaisia ilmastoalueita ja olosuhteita edustavia kohteita. Mutta samalla on selvinnyt, että tutkimuskohteiksi sopivista alueista tulee pian ankara puute ja sopivia kohteita on jo joutunut ja joutumassa muihin tarkoituksiin. Osa ajatelluista ja sopivista kohteista onkin jo tullut pirstotuksi ehkäpä pilalle asti. Osan taas ollessa pirstoutumishan alaisena.

Kulttuuri erilaisissa muodoissaan mm. kuivatustoimenpiteiden kautta on soihin nähden, ajatellen niiden alkuperäistä luonnontilaa, monesti maisemallisessa ja geologishistoriallisessa mielessä tuhoavaa. Seuraukset ovat samanlaisia, kun perustetaan keinollisia säästöallasjärviä, tehdään teitä ja ennen kaikkea, kun harrastetaan asutusta.

Edellä tuli jo viitatuksi kokeilu- ja tutkimustarkoituksiin varattavien alueiden määrästä ja laajuudesta. Lisäksi erilaisten kokeilu- ja tutkimusmenetelmien käyttö, kehittäminen ja vertailutyö on runsaasti alaa ja lääniä vaativaa. Jo se seikka, että niihin olisi varattava tilaa luonnonnormaleille koskemattomille vertailukohteille, ellei aluetta saa sijoitetuksi luonnonpuistoalueen läheisyyteen, mikä olisi huomionarvoinen ja suositeltava ratkaisu, edellyttää huomattavan laajoja ja itsenäisen saealueen suuruisia vertailukohteita, mikä huomattavasti lisää alueellista tarvetta.

Sellaistakin menettelyä tässä asiassa on ajateltu ja suositeltukin, kun kerran suurista alueista on kysymys, että tutkimuskohteiden tarvetta tyydytettäisiin siten, että kokeita ja tutkimuksia suoritettaisiin valtionmetsissä, joissa varattaisiin tarkoi-



Teuravuoren heinäviljelysalueen laskukanavan syvennystyöt käynnissä.

tukseen sopivia alueita. Tätä menettelyä on jonkin verran käytettykin.

Kun kuitenkin metsätaloutta koskevat kokeet useimmiten ovat pitkäaikaisia, usein metsän kiertoaikojen kerrannaisia ja siten vuosisatojakin kestäviä, niin ehdoton edellytys kokeilualueisiin nähden on omistus-suhteen säilyvyys ja pysyvyys. Valtionmetsät, joilla ennen on tätä ominaisuutta tietyssä määrässä ollut, ovat sen kuitenkin menettäneet ja tulleet tässä suhteessa varmasti epävarmoiksi.

Se metsäojitustoiminta, mitä Pohjois-Suomessa on metsänparannuslakien voimaan tultua vv. 1930-54 harjoitettu, on suurelta osalta ollut pioneeriluontoista ja uusia uria aukovaa. Huolimatta sota-ajan tienoon pitkästä tauosta ja määrärahojen niukkuudesta, kertovat luvut Perä-Pohjolan valtionmetsistä (hyötyalaa 43.000 ha ja ojakilometrejä 6.300) huomattavan laajasta toiminnasta, mikä on monessa mielessä vastannut vallitsevissa olosuhteissa tarpeellista kokeilutoimintaa.

PERUSTELUT

Mutta jotta tämä työ ei menisi Pohjois-Suomen metsätalouden ja suotutkimuksen kannalta suurelta osalta hukkaan, olisi eräitä edustavia metsäojitusalueita varattava ja säilytettävä kokeilu- ja tutkimustoimintaa varten.

Pohjois-Suomen metsäojitusten taloudellisuuden selvittäminen on mahdollista vasta sitten, kun tiedämme, mitä metsäojitetut alueet tuottavat. Olemassa olevat metsäojitusalueet voisivat tätä asiaa valaista, kunhan vain saisivat rauhan palvel-

la alkuperäistä tarkoitustaan. — Tämä on kuitenkin vain eräs, vaikkakin tärkeimmistä Pohjois-Suomen suokysymyksistä metsätalouden kannalta.

Metsäojituksen tekniikan kehittäminen tarvitsee aikaa, alaa ja tilaa. Esimerkkinä mainittakoon kaivujärjestyksen merkityksen selvittäminen, mikä viepi runsaasti aikaa ja joka tapauksessa vuosikymmeniä.

Metsäojituksen koneellistaminen vaatii sekini sopivia työkenttiä ja kokeilukohteita erilaisten koneiden ja välineiden koe-käyttöä varten. Kaukaiset erämaat ja väylien takaiset alueet eivät sellaisiksi sovel-lu. Sama koskee työmenetelmien kehittä-miskokeita yleensä.

Metsäojitusalueiden lannoituskokeet vaativat paljon aikaa ja riittävästi koekenttiä vaihtelevissa kohteissa. Uusissa kokeis-sa ei entisiä kenttiä voi useinkaan käyttää. Tähän liittyy kuivatusalueiden kulutus-kokeet, joista tulokset kypsyvät vasta kier-toajan päättyessä.

Sama koskee *metsän uudistamista kos-kevia tutkimuksia*.

Sellainen kysymys kuin *metsäojituksen vaikutus maan lämpö- ja vesitalouteen* on Pohjois-Suomessa erittäin mielenkiintoinen ja sen taloudellinen merkitys voima-talouden ja puutavaran vesikuljetusten kannalta ensiarvoisen tärkeä. Tässäkin tar-vitaan runsaasti aikaa ja sadealueittaisia tutkimuskohteita.

Suometsien käsittelyä ja hoitoa koskevat kysymykset ovat mitä moninaisimmat ja paljolti vailla ratkaisua. On hakkuiden jäljiltä ja yhteydessä käynyt ilmi ja sel-västi todettu, että suometsien hoito erityi-sesti Pohjois-Suomessa muodostaa oman lukunsa ja kaipaa kiireellisesti selvitystä.

Kokeilualueita ja tutkimuskohteita va-littaessa ja varattaessa on syytä toimia pitkällä tähtäimellä, koska ajan mukana tarpeet lisääntyvät ja uusia tarpeita il-maantuu näköpiiriin. On siis toimittava Pohjois-Suomen tulevaisuuden tavoitteet huomioon ottaen.

Luonnon ja olosuhteiden erilaisuuteen perustuen onkin jo tehty esitys, että Poh-jois-Suomea koskevan tutkimustyön tehos-tamiseksi metsäntutkimuslaitokseemme pe-rustettaisiin erityinen osasto Pohjois-Suo-mea varten. Tällaisen osaston perustami-nen edellyttää jo sinänsä tarvittavien ko-keilualueiden perustamista entisten avuksi.

Luonnonvarain tutkimussäätiö on huo-

mioinut Pohjois-Suomen metsätutkimus-ten merkityksen ja antanut sille arvokasta tukea. Pohjois-Suomen tutkimussäätiö kiin-nittänee sekini aikanaan huomiotaan myös soihin nykyistä enemmän. Pohjois-Suo-men yliopistoasia on uinuneesta ja kauan itäneestä ajatuksesta kypsymässä toteutta-misvaiheeseensa ja tämän korkeakoulun luonnontieteellinen osasto tulee sekini tar-vitsemaan suokysymyksiä palvelevia ja valaisevia kohteita.

Valtakunnallisesta taloussuunnittelusta on jatkuvasti näkynyt mainintoja. Pohjois-Suomi onkin epäilemättä tällaisen suunnit-telun tämän hetken ajankohtaisin, kiireel-lisin ja tärkein sekä samalla kiitollisin kohde, koska vain täällä on enää jäljellä luonnontilaisia ja niihin verrattavia alueita.

Kohteiden varaaminen Pohjois-Suomen metsä ja suotutkimuksia varten kuuluu tä-tä aluetta koskevaan valtakunnalliseen suunnitteluun.

UUSIEN KOKEILUALUEIDEN SIJOITUS

Kun tila ei salli lähemmin selostaa eh-dotettuja tutkimuskohteita, niin nimettä-köön tässä kuitenkin lyhyesti eräät tär-keimmät: Kolari, Väylänvarren seutu, joh-on liittyisi osa metsäojitettua Teuravuo-maa; Lapin kolmion alue Kemin, Rova-niemen ja Ylitornion hoitoalueiden nurk-kauksessa lähellä Pisavaaran luonnonsuo-jelualuetta; Vähäjoen seutu, maailman suurin metsäojitusalue, liittyy ehdotettuun Runkauksen luonnonpuistoon. Perä-Pohjo-lan itäiselle kairalle tarvittaisiin myös tut-kimusalue. Kuusamossa ja Sallassa on val-tionmaat jo jaettu niin tarkoin, että tänne on muodostunut kohdemielessä tyhjiö. Keski-Pohjanmaa liittyy ilmastollisesti Pohjois-Suomeen ja kaipaa kipeästi omaa kokeilualuetta. Kainuuseen perustettava kokeilualue tyydyttäisi tämän erikoislaa-tuisen seudun tarpeita.

Tässä ehdotettujen tutkimuskohteiden perustaminen ja varaaminen, samalla kuin se merkitsisi tällä hetkellä vielä tarjolla olevien mahdollisuuksien käyttämistä Poh-jois-Suomen metsä- ja suotutkimusten tarpeisiin ja tämän maamme ilmastollisesti karuimman seudun taloudelliseksi kohen-nukseksi, se myös osittain korvaisi niitä huomattavia kokeilualueiden menetyksiä, jotka tapahtuivat sotien seurauksena.